

This manual is for reference and historical purposes, all rights reserved.

This page is copyright© by M. Butkus, NJ.

This page may not be sold or distributed without the expressed permission of the producer

I have no connection with any camera company

On-line camera manual library

This is the full text and images from the manual. This may take 3 full minutes for the PDF file to download.

If you find this manual useful, how about a donation of \$3 to: M. Butkus, 29 Lake Ave., High Bridge, NJ 08829-1701 and send your e-mail address so I can thank you. Most other places would charge you \$7.50 for a electronic copy or \$18.00 for a hard to read Xerox copy.

This will allow me to continue to buy new manuals and pay their shipping costs.

It'll make you feel better, won't it?

**If you use Pay Pal or wish to use your credit card,
click on the secure site on my main page.**

RICOH AUTO SHOT



**INSTRUCTION
MANUAL**

RICOH

www.orphancameras.com

RICOH AUTO SHOT



The Ricoh Auto Shot, manufactured in Ricoh's ultra-modern streamlined plant, is an automatic spring winding EE camera which has simplified photography so that picture-taking is now a pleasure for the beginning amateur. It is also a valuable precision auxiliary instrument for professionals.

The Auto Shot is the first 35mm camera in the world to miniaturize a spring winding system into such a small compact body.

Photography becomes simple when you use the Auto Shot: just zone-in on the subject, press the shutter release button, and a perfect shot is yours.

It's as simple as that—and you'll be pleased with the excellent results.



OUTSTANDING FEATURES OF THE RICOH AUTO SHOT

- ◆ You need not adjust the aperture: Its completely automatic diaphragm assures the correct lens opening just by pointing the camera at the subject. However, manual setting can be made when your picture shooting requires it.
- ◆ The film advances automatically. As soon as the shutter is released, the spring motor in the camera automatically advances the film to the next frame; this permits you to take continuous shots of such things as sports events.
- ◆ Focusing is simple. The zone focusing system has four symbols on the top of the lens barrel — these are: close-up, near distance, medium distance and landscape. With the 35mm Rikenon f/2.8 lens, all you need do is set the distance according to the appropriate symbol for your shot and your picture will be in corner-to-corner sharp focus. On page 32 there is a chart with approximate shooting distances for these marks and typical resulting photos.
- ◆ And best of all, it is small and compact. Although the Ricoh Auto Shot is a full frame standard 35mm camera, it is almost as small as any half-size camera. It is lightweight and easy to carry anywhere, anytime.

▲ For the technically minded photographer, these are the specifications of your AUTO SHOT:

SPECIFICATIONS :

Lens :	F35mm Rikenon f/2.8, 4 elements, 3 sections
Shutter :	Copal, 1/30 (for manual use), 1/125 (AUTO), X sync.
Finder :	Direct viewing system with 0.33 magnification
Focusing :	Manual, ring four-zone system.
Exposure :	Automatic, coupled with exposure meter from LV 10 to 17 (ASA 100). Warning mark appears in viewfinder window.
Film Advance :	Automatic spring motor
Film Rewind :	Crank lever system
Size & Weight :	73.5mm × 113mm × 56.5mm, 480 gms. (inches $2\frac{7}{8} \times 4\frac{7}{16} \times 2\frac{3}{8}$) (16.8 oz.)
Other Features :	Lightweight die-cast alloy body Cordless flash contact in accessory shoe. Lens cap converts into shoe-contact flash unit.

KEEP THIS REMINDER CHART :

1. The spring motor cannot be wound unless there is film in the camera.
2. The shutter release button cannot be depressed unless there is film in the camera and the spring is wound.
3. After the last frame has been exposed, the shutter release button can no longer be depressed. This is an automatic feature of the AUTO SHOT to prevent stripping the film from its cartridge. At this point, the film should be rewound into the cartridge — please see page 66 for rewinding instructions.

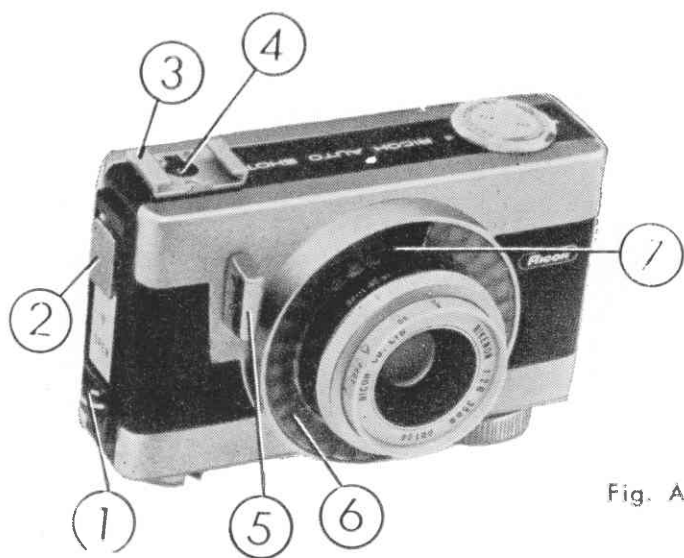


Fig. A

▲ PRINCIPAL PARTS :

- (1) Carrying strap eyelets
- (2) Back cover latch
- (3) Accessory shoe
- (4) Cordless flash contact
- (5) Shutter release button
- (6) Exposure meter
- (7) Viewfinder window

F PRINCIPALES PARTIES DE L'APPAREIL :

- (1) Trous pour lanière
- (2) Cliquet d'arrêt du couvercle de dos
- (3) Griffe pour accessoires
- (4) Contact de flash sans fil
- (5) Bouton d'obturateur
- (6) Posemètre
- (7) Fenêtre du viseur

HAUPTTEILE DER KAMERA :

- (1) Ose für Tragriemen
- (2) Rückendeckel-Schnalle
- (3) Aufsteckschuh
- (4) Kabelloser Flash-Kontakt
- (5) Auslöseknopf
- (6) Belichtungsmesser
- (7) Sucherfenster

PARTES PRINCIPALES :

- (1) Ojal para la correa del estuche.
- (2) Pestillo para la tapa de detrás.
- (3) Zapata adjunta.
- (4) Conexión del flash sin cordón.
- (5) Botón disparador del obturador.
- (6) Exposímetro.
- (7) Mirilla del visor.

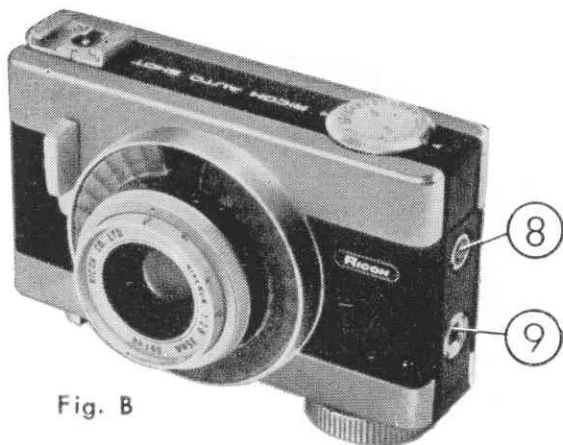


Fig. B

(8) Flash terminal for use
with other flash units

(9) Tripod socket

(8) Flash-Anschluß für
andere Flashgeräte

(9) Stativanschluß

F

(8) Borne pour flash pour l'
utilisation d'une unité sé-
parée de flash

(9) Godet pour trépied

S

(8) Borne para flash si se
emplean otras lámparas.

(9) Tejuelo para el trípode.

F

(10)

(10)

(11)

(12)

(13)

(10)

(10)

(11)

(12)

(13)

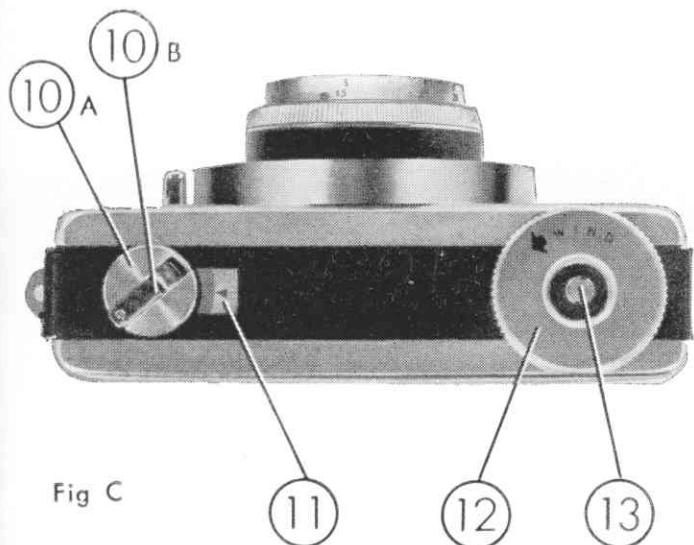


Fig C

- ▲ (10)-A Film rewind knob
- (10)-B Rapid film rewind crank
- (11) Film counter
- (12) Spring motor winding knob
- (13) Film rewind release button

- (10)-A Filmrückspulknopf
- (10)-B Filmrückspulkurbel
- (11) Bildzählwerk
- (12) Knopf zum Federwerk-Aufzug
- (13) Auslöseknopf zur Filmrückwicklung

- F (10)-A. Bouton de rebobinage
- (10)-B. Levier de rebobinage rapide
- (11) Compteur de pellicule
- (12) Remontoir du moteur à ressort
- (13) Déclencheur pour rebobinage de pellicule

- (10)-A Botón para el re-
enrollado de la película.
- (10)-B Manivela para rápido rebobinado de la película.
- (11) Cuentametros.
- (12) Botón para el devanado del motor de resorte.
- (13) Botón desplazador del rebobinado de la película.

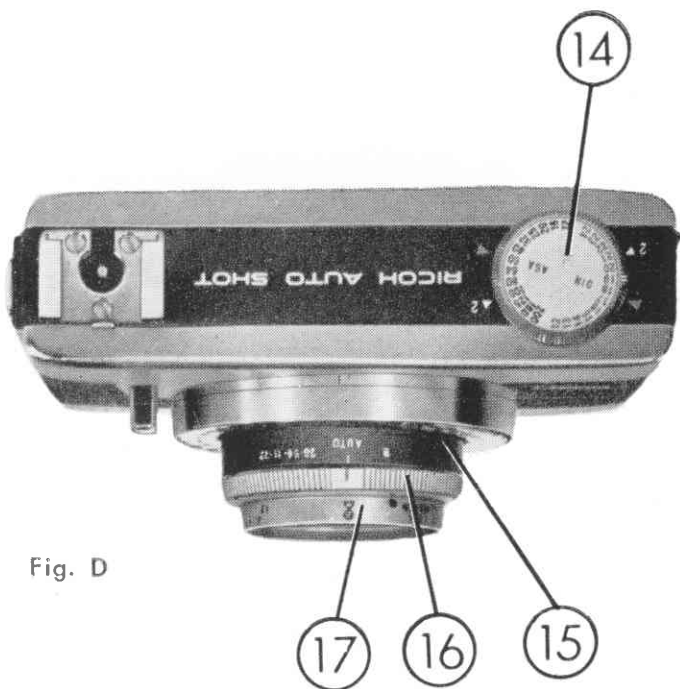


Fig. D

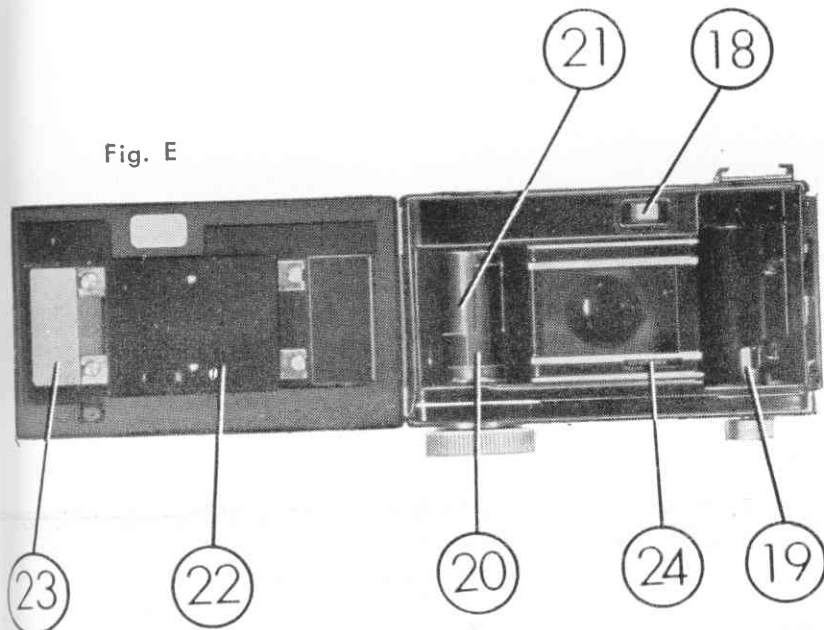
- ▲ (14) Film speed scale
- (15) Aperture scale ring
- (16) Manual aperture selecting ring
- (17) Distance scale ring

- (14) Filmempfindlichkeitskala
- (15) Blendeneinstellring
- (16) Handtätige Blendeneinstellung
- (17) Entfernungsskalaring

- F** (14) Echelle de la sensibilité de pellicule
- (15) Anneau de l'échelle d'ouverture
- (16) Anneau de sélection manuelle d'ouverture
- (17) Anneau de l'échelle de distance

- (14) Cuadrante regulador de la sensibilidad de la película.
- (15) Anillo de escala de la apertura
- (16) Anillo de seleccion manual de apertura
- (17) Anillo de la escala de distancias.

Fig. E



- ▲ (18) Viewfinder eyepiece
 (19) Rewind shaft
 (20) Take-up spool
 (21) Film take-up clip
 (22) Film pressure plate
 (23) Cartridge positioning spring
 (24) Sprocket

- (18) Sucherokular
 (19) Rückspulachse
 (20) Aufwickelspule
 (21) Filmaufwickelklemme
 (22) Filmandruckplatte
 (23) Patrone-Einlegefeder
 (24) Zahnrad

- F (18) Oculaire
 (19) Levier de rebobinage
 (20) Bobine réceptrice
 (21) Attache pour réception de pellicule
 (22) Plaque de pression sur pellicule
 (23) Ressort pour fixation de cartouche
 (24) Dent

- (18) Ocular del visor.
 (19) Eje de rebobinado.
 (20) Bobina receptora.
 (21) Retenedor de la bobina receptora.
 (22) Placa de presión de la película.
 (23) Resorte ajustador del cartucho.
 (24) Rueda dentada.

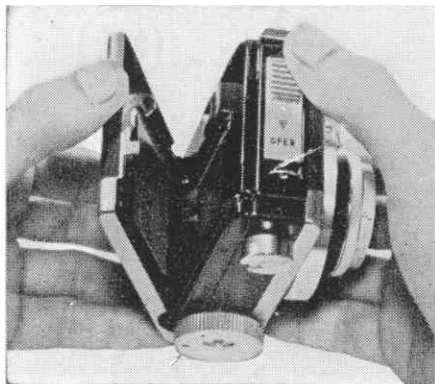


Fig. F

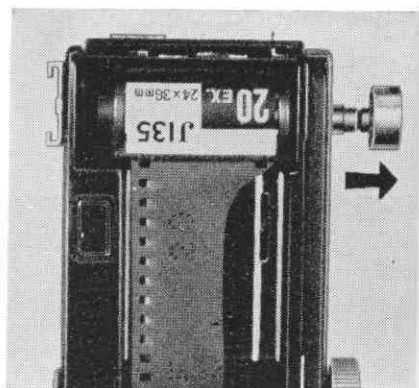


Fig. G

▲ **LOADING THE CAMERA**

1. Open the camera back by pushing the cover lock to OPEN position. (Fig. F)
2. Pull out the film rewind knob. (Fig. G)

● **FILME INLEGEN**

1. Rückendeckel öffnen, indem man die Klemmvorrichtung auf OPEN schaltet. (Bild F)
2. Filmrückspulknopf herausziehen. (Bild G)

F **COMMENT CHARGER L'APPAREIL AVEC UNE BOBINE DE PELLICULE**

1. Ouvrez le couvercle de dos en poussant le cliquet d'arrêt vers le haut, à la position "OPEN" (Ouvert) (Fig. F)
2. Tirez le bouton de rebobinage vers le haut. (Fig. G)

S **MODO DE CARGAR LA CAMARA**

1. Abrase la tapa posterior de la cámara, haciendo presión en el cierre de la tapa en dirección a donde dice "OPEN". (Fig. F).
2. Sáquese un poco el botón de rebobinado de la película. (Fig. G).

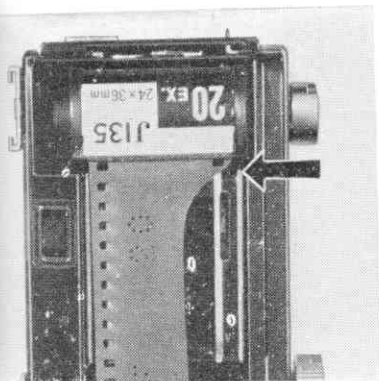


Fig. H

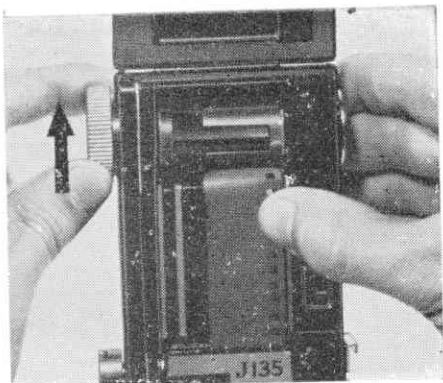


Fig. I

- ▲ 3. Insert the film magazine into the chamber and push the rewind knob back so that the slot of the rewind knob engages the pin of the cartridge. (Fig. H)
4. Turn the take-up spool so that the film leader clip is in the position illustrated in (Fig. I).
- 3. Filmpatrone einlegen und Rückspulknopf wieder eindrücken, damit die Patrone fest sitzt. (Bild H)
4. Aufwickelspule drehen, bis die Filmvorspann-Klemme wie im Bild gezeigt erscheint. (Bild I)
- F 3. Insérez la cartouche dans la cavité et remettez le bouton de reboinage pour que la fente du bouton de reboinage engage la goupille de la cartouche. (Fig. H)
4. Tournez la bobine réceptrice pour que l'attache pour réception de pellicule soit à la position comme sur la (Fig. I.).
- ⊂ 3. Insértese el chasis-almacén de la película en su lugar y vuélvase adentro el botón de reboinado, de manera que su muesca encaje con el pasador del rollo de película. (Fig. H).
4. Gírese la bobina receptora, de modo que el retén de la muesca de la tira de película que precede sin imágenes quede como se muestra en la (Fig. I).

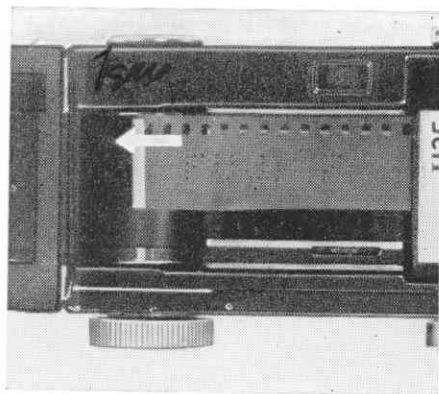


Fig. J

- ▲ 5. Insert the film leader into the clip as shown in (Fig. J.) Please note that the arrow is in the direction of the film movement.

- 5. Filmvorspann in die Klemme einschieben (Bild J) Im Bild zeigt der Pfeil die Richtung der Filmbewegung.

- F 5. Inserez le bout de la pellicule sous l'attache comme il est montré sur la (Fig. J.)

- S 5. Insrétese la tira que sin imágenes precede en la película en el sujetador como se ve en la (Fig. j). Nótese que la flecha marca la dirección del avance de la película.

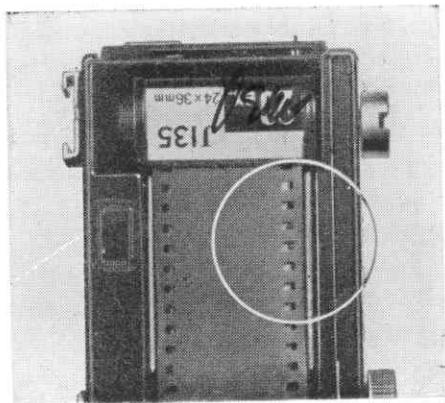


Fig. k

- ▲ 6. Turn the spring motor knob in the direction of its arrow until the perforations of the film leader are engaged by the film advance sprocket teeth (See fig. K.)
Be certain that the perforations are properly seated onto the sprocket teeth like in the circled area of Fig. K.
7. Close the camera back. The lock will automatically latch.
8. Wind the spring motor knob until the spring is fully charged. Press the shutter release button twice so that the number "1" in the film counter window (#11 in Fig C) is opposite the marker "◀".
You are now ready to take your first picture.
You will note during this operation, that the rewind knob and the rewind release button rotate; this is your assurance that the camera is properly loaded.

- ▲ 9. When the spring is fully charged, you can take 10 to 15 shots before you have to wind the motor again.
10. The letter "S" will be seen on the Film Counter. Press the shutter release until the number "1" appears in the window. During this operation you will note that the rewind knob rotates; this is your assurance that the camera is properly loaded.

- 9. Ist die Feder voll gespannt worden, kann man 10 bis 15 Aufnahmen hintereinander machen.
10. Der Buchstabe "S" ist auf dem Bildzählwerk zu sehen. Auf den Auslöseknopf drücken, bis die Zahl "1" im Fenster erscheint. Während dieser Betätigung feststellen, ob der Rückspulknopf umläuft. Dann ist die Kamera richtig geladen.

- F 9. Lorsque le ressort est complètement monté, vous pouvez prendre 10 à 15 photos successivement sans remonter le moteur.
10. Sur le compteur de pose vous voyez la marque "S". Appuyez sur le bouton d'obturateur jusqu'à ce que le chiffre "1" apparaisse sur le compteur. Vous remarquerez pendant cette opération que le bouton de rebobinage tourne; ceci prouve que votre appareil est bien chargé.

- S 9. Con el muelle completamente arrolado se podrán sacar de 10 a 15 fotografías antes de rebobinar el motor.
10. Se podrá ver la letra "S" en el cuentametros. Sosténgase apretando el disparador del obturador hasta que aparezca el número "1" en la mirilla. Durante estos movimientos se notará que gira el botón de rebobinado, lo cual asegura que la cámara está debidamente cargada.

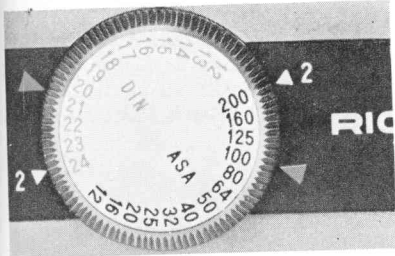


Fig. L

▲ SELECTING THE PROPER FILM SPEED

Every roll of film has a guide sheet enclosure. On it, there is the ASA value of the film. Turn the film speed dial so that this number is opposite the "▲". Fig. L shows a setting for Plus X film which has an ASA value of "160". When you use Y2 filter, set the ASA (DIN) number of your film at ◀2.

● FILMEMPFFINDLICHKEIT RICHTIG EINSTELLEN

Bei jedem Rollfilm ist die Filmempfindlichkeit nach ASA bzw. DIN angegeben. Filmempfindlichkeitsknopf drehen und die betreffende Zahl auf "▲" schalten. Bild L zeigt die Einstellung für Plus-X-Film, welcher einen ASA-Wert von "160" hat.

Falls sie Y2 Filter benutzen, stellen sie die DIN (ASA) Number Ihres Films auf ◀ 2 ein.

F COMMENT SÉLECTIONNEL LA SENSIBILITÉ CORRECTE DE PELLICULE

Lorsqu' on achète une bobine de pellicule, celle-ci s'accompagne toujours d'une note d'explications. Sur cette note, vous pouvez voir la valeur ASA de la pellicule. Tournez le cadran de la sensibilité de pellicule jusqu'à

ce que le chiffre ASA de votre pellicule arrive devant la marque "▲". La Fig. L montre le réglage pour une pellicule plus X dont la valeur ASA est de "160". Quand vous usez du Y2 filtre, Mettez le ASA (DIN) numéro du votre film au ◀ 2.

S SELECCION DE LA ADECUADA SENSIBILIDAD DE LA PELICULA.

Cada rollo de película contiene una lámina indicadora, en la que se da el valor ASA de la película. Gírese el cuadrante graduado de la sensibilidad de la película hasta que el número esté frente a "▲". La Fig. L muestra el ajuste para el film Plus X que tiene un valor ASA "160".

Quando usa Vd. el filtro "Y2", fije ASA (DIN) de su película en ◀ 2.

▲ SET SHUTTER SPEED AT "AUTO" AND SELECT THE PROPER DISTANCE SETTING

In Fig. M, the Distance Scale ring is set on the Landscape mark and the aperture ring on "AUTO". On the following pages, you will find an explanation of how to select the proper marker.

● VERSCHLUSSZEIT AUF "AUTO" SCHALTEN UND RICHTIGE ENTFERNUNGSEINSTELLUNG AUSFÜHREN

Im Bild M ist der Entfernungsskalaring auf Landschaft geschaltet und der Blendeneinstellring auf "AUTO". Auf der nächsten Seite wird nun erklärt, wie man auf richtige Entfernung einstellt.

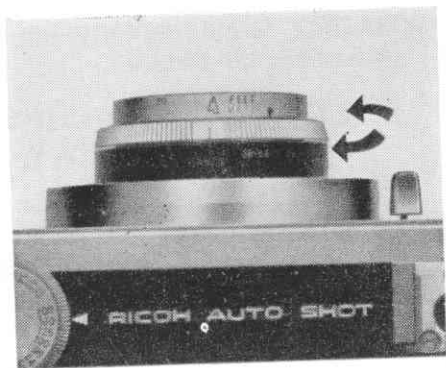


Fig. M

MARK DISTANCE
SYMBOL ENTFERNUNG

INDICATION DISTANCE

MARCA DISTANCIA

SUBJECT TYPE

MOTIV

TYPE DE PRISE

OBJETO



Approx. 3 feet close-up
Ungefähr 3 Fuß Nahaufnahme
Apporx. 3 pieds Gros-p'an
Aprox. 3 pies primer plano (close-up)



Approx. 6 feet portrait
Ungefähr 6 Fuß Porträt
Approx. 6 pieds Portrait
Aprox. 6 pies retratos



Approx. 15 feet group shots
Ungefähr 15 Fuß Gruppenmotiv
Approx. 15 pieds Photo de groupe
Aprox. 15 pies fotografias de grupo



∞
unendlich
infini
∞

landscape & scenery
Landschaft
Paysage
Vistas y paisajes



Fig. N



Fig. O



Fig. P

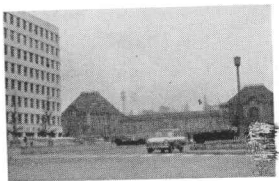


Fig. Q

▲ These illustrations show typical pictures taken for each of the settings: Fig. N, O, P & Q

● Aufnahmebeispiele für diese Symbole sind die Bilder N, O, P, und Q.

F Les photos ci-contre montrent les photos typiques pour chaque distance: Fig. N,O,P, et Q.

S Estas ilustraciones muestran ejemplos típicos de fotografías tomadas en las distintas exposiciones de las Figuras, N, O, P, y Q.

▲ The most important operations in the making of an attractive picture are to properly arrange the subject matter and to choose the camera angle which provides the best perspective. Frame your subject area carefully — whatever you see through the viewfinder eyepiece is what you'll have on your exposure when the shutter release button is depressed.

● Um reizende Bilder zu erzeugen, ist es wichtig, das Motiv zweckmäßig zu arrangieren und einen geeigneten Aufnahmewinkel zu wählen, damit die beste Perspektive erzielt wird. Ihren Bildausschnitt vorsichtig festlegen — was Sie durch den Sucher sieht, erhalten Sie ohne weiteres auf dem fertigen Bild.

F Le fait le plus important pour réaliser une photo attrayante est de bien choisir l'objet, l'arranger et de choisir l'angle de prise le plus approprié qui donne la meilleure perspective. Cadrez bien l'objet visé--rappelez-vous bien que tout ce que vous voyez dans la fenêtre du viseur sera reproduit sur la photo lorsque vous déclenchez le bouton d'obturateur.

S Lo más importante en la toma de fotografías interesantes y atractivas es la buena disposición del objeto y ajustada selección del ángulo más apropiado de la cámara que pueda proveer de mejor perspectiva. Pero lo tanto, enmárquese cuidadosamente el cuadro del objeto-todo cuanto pueda verse por el ocular del visor es lo que podrá obtenerse con sólo apretar el botón disparador del obturador.

▲ MAKE YOUR PICTURES INTERESTING

● UM BESSERE ERGEBNISSE ZU ERZIELEN

F FAITES DES PHOTOS INTÉRESSANTES

{ PROCURESE TOMAR

FOTOGRAFIAS INTERESANTES

▲ It becomes an easy matter to select the proper taking point to obtain your desired format. On the following pages are the basic factors which are easy to use and worthwhile remembering. When the light is correct, there will be a white dot over the upper center of the viewfinder (Fig. R).

When the light is insufficient, the dot becomes red (Fig. S). Then either flash or other artificial lighting is needed. (See page 49 for flash usage).

Es wäre dann bequem, wenn man über die Grundlage zur Erreichung des gewünschten Formats Bescheid weiß. Auf der folgenden Seite werden nun grundlegende Hinweise ausgeführt, die einfach verwendet werden können und sehr nützlich sind.

Falls das Licht richtig ist, erscheint ein weißes Zeichen in der Suchermitte. (Bild R) Falls das Licht ungenügend ist, wird das Zeichen rot. (Bild S) Dann wird entweder Blitzlicht oder eine andere Beleuchtung benötigt. (Siehe Seite 50 über Flash-Anwendung.)

F Petit à petit, on s'habitue et il devient facile de trouver un point d'où vous pouvez prendre une bonne photo. Dans les pages qui suivent, nous donnons les rudiments indispensables et qui sont très faciles à retenir. Lorsque l'éclairage est bon, un point blanc apparaît au centre de la parti supérieure du viseur. (Fig. R)

Lorsque l'éclairage est insuffisant, le point devient rouge (Fig. S)

Dans ce cas, il faut utiliser le flash ou d'autres moyens pour obtenir davantage de lumière. (Regardez la page 51 pour l'emploi de flash.)

Ahora es fácil determinar el punto apropiado para obtener la composición deseada. En la siguiente página damos los factores básicos, fáciles de ponerse en práctica y que no deben olvidarse. La aparición de un punto blanco en el centro superior del visor (Fig. R) indica que es adecuada la luz.

Mientras que si no hay suficiente luz, el punto será rojo. (Fig. S). En tal caso, será necesario el empleo de flash o cualquier otra iluminación artificial. (Véase página 51 para el uso de flash). (Fig. R) (Fig. S)

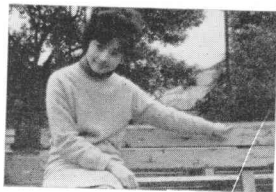


Fig. R

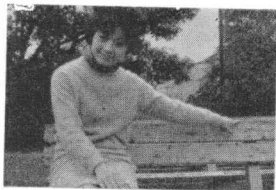


Fig. S

B
plic
ang
and
Sim
tere
pres
obje
cogn
Bala
exam
when
done
varia
betw
you
effec
the p
cente
pictur
rathe
Leadi
the e
pictur
photo
sand
be in
ripple
Backg
backg



By using these main principles of good composition, simplicity, balance, leading line, background, depth and camera angle, your pictures will be more attractive to everyone and of prize-winning caliber.

Simplicity. Every picture should have a main point of interest whether it be a single object or a group. It should present one idea with clarity and not have distracting objects or lines which would prevent the viewer from recognizing the photograph's purpose.

Balance. Photo pictures of more than one object (for example, 3 persons) are considered to be well-balanced when they are in harmony with one another. This can be done by arranging objects of similar shape and size in various positions. If you place your main interest half-way between the center and the edge of the viewfinder, you will find your composition immediately has a pleasing effect; it is generally agreed among professionals that the principal object of attraction should not be in the exact center. This technique is very useful when taking a group picture — have some of the people pose in various positions, rather than lined up abreast.

Leading line. Any line — straight or curved — that brings the eye to the main object is an excellent feature in a picture. This technique is especially useful in outdoor photography where a roadway, or even footprints in the sand from the lower left corner leading to the subject, can be included. Notice how, in the picture to the left, the ripples in the water lead our eyes to the swans.

Background. In a close-up picture of a specific object, the background should be plain or in harmony with the subject.

Your selection of appropriate surroundings will be an indication of your ability.

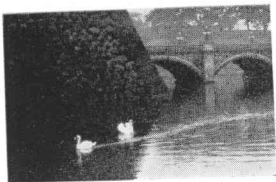
Camera angle. This does not refer to the holding of the camera, but to what is selected for the picture area. Whenever possible, within this area, avoid horizontal or vertical lines (as seen through the viewfinder) that divide the picture in half!



Wenn Sie folgende Grundsätze zur besseren Komposition zweckmäßig anwenden, werden Ihre Bilder mehr Reiz gewinnen.

Einfachheit Jedes Bild muß den Mittelpunkt des Interesses haben, ob es sich um ein einzelnes Motiv oder ein Gruppenmotiv handelt. Es muß daher ein Begriff klar ausgedrückt werden, ohne daß andere Gegenstände oder Linien auf das Ziel des Photographierenden störend einwirken.

Aufstellung Photobilder von mehr als einem Motiv (z. B. von 3 Personen) werden als gut aufgestellt bezeichnet, wenn die Motive miteinander in Harmonie stehen. Dies erfolgt dadurch, die Gegenstände mit gleicher Form oder Größe in verschiedenen Lagen zu legen. Wenn Sie Ihr Hauptmotiv zwischen die Mitte und das Ende des Suchers legen, werden Ihre Bilder sofort einen interessanten Effekt bekommen. Es ist unter Berufsleuten im allgemeinen anerkannt, daß man den Gegenstand von größtem Interesse nicht in die Mitte des Bildes stellen soll. Diese Technik ist auch sehr nützlich, wenn man ein Gruppenmotiv behandelt -- einige der Leute müssen sich in andere Lagen stellen, nicht aber nebeneinander stehen.



▲ FOR EXAMPLE :

The line of the camera angle is from the lower left corner through our graceful swans towards the "Double Bridge" that spans the moat into the Imperial Palace in Tokyo. As you will note, we used all our basic principles to bring out a pastoral scene. Enlarged, it became a restful and decorative picture for everyone to enjoy.

● BEISPIEL :

Die Linie des Aufnahmewinkels geht von der unteren linken Ecke über die Schwäne zur "Doppel-Brücke" über dem Graben des Kaiserpalastes in Tokyo. Wie Sie bemerken, werden in diesem Bild alle genannten Grundsätze verwendet. Falls ein solches Bild vergrößert wird, kann es als reizender Schmuck im Zimmer dienen.

**▲ IF THE SHUTTER RELEASE BUTTON
WILL NOT GO DOWN,
CHECK THE FOLLOWING :**

1. Is the spring motor still wound? If it is, then you have taken your last exposure ; proceed to page 65 for unloading instructions.
2. If the spring motor is not wound, proceed to wind it again as you did when loading the camera. Remember, one full winding is only for 10 to 15 shots and most cartridges are for 20 or 36 exposures. Check the film counter number.

**● FALLS DER AUSLÖSEKNOPF
NICHT GEHT,
FOLGENDES PRÜFEN :**

1. Ob das Federwerk noch gespannt ist. Wenn so, haben Sie schon Ihre letzte Aufnahme gemacht. In diesem Fall Seite 65 für Film-herausnehmen sehen.
2. Falls die Feder schon locker ist, wiederum aufziehen, wie Sie beim Laden der Kamera ausführten. Man beachte, daß ein voller Aufzug nur für 10 bis 15 Aufnahmen reicht, während die meisten Patronen 20 oder 36 Aufnahmen umfassen. Also die Zahl auf dem Bildzählwerk nachsehen.

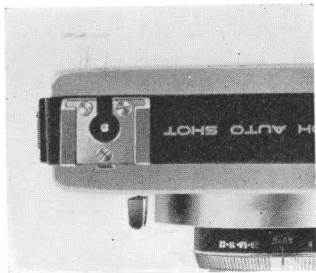
ADJUSTMENT OF EXPOSURE WHEN USING A FILTER :

The RICOH AUTO SHOT has four accessory filters — UV, Y2, Conversion A and ND4.

When using the UV or Conversion A, it is not particularly necessary to make an adjustment in the exposure, but when using a Y2 filter it is advisable to lower the Film Speed Scale one stop. If you are using an ND4 filter, lower your Film Speed Scale two stops.

BELICHTUNGSZEIT REGELN, FALLS EIN FILTER BENUTZT WIRD :

Die RICOH AUTO SHOT hat vier Filter als Zubehör—UV, Y2, Konversion A und ND4. Da die Filter auf das Objektiv zu setzen sind, muß man dementsprechend die Belichtungszeit regeln. Bei Anwendung von UV oder Konversion A, ist es nicht unbedingt nötig, die Belichtungszeit zu regulieren. Bei Y2-Filter setzt man aber die Filmempfindlichkeit um eine Stufe herab. Für ND4-Filter erfolgt die Herabsetzung um zwei Stufen.



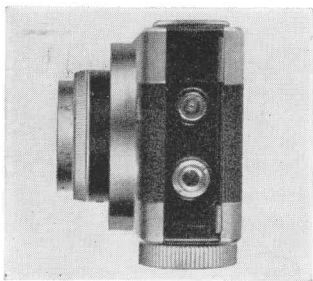
(# 4 in Fig. A)

FLASH PHOTOGRAPHY :

When you turn the manual aperture selecting ring (#16 in Fig D) from "AUTO" to one of the marks on the aperture scale (#15 in FigD), you can select from $f/2.8$ to $f/22$. This scale reads as follows, with the equivalents to each "●" shown below;

2.8	●	5.6	●	11	●	22
	4		8		16	

In selecting one of these openings, the shutter operates at $1/30$ th of a second with "X" type of synchronization. Use either "AG" and "M" class flashbulbs or electronic flash (speedlight).



(# 8 in Fig. B)

FLASH-PHOTOGRAPHIE :

Wenn Sie den handtätigen Blendeneinstellung (16 im Bild D) von "AUTO" auf eine der Markierungen auf dem Blendeneinstellung (15 im Bild D) schalten, können Sie zwischen $f/2.8$ und $f/22$ wählen. Die Skala auf diesem Ring kann man auch in Halbwerten benutzen, wie unten gezeigt :

2.8	♀	5.6	♀	11	♀	22
	4		8		16	

Bei einem dieser Blendenwerte betätigt sich der Verschluss mit 1/30 Minute Belichtungszeit bei X-Typ-Synchronisierung. Entweder "AG"-bzw. "M"-Klasse-Flash-lampen oder Elektronenblitzgerät anwenden.

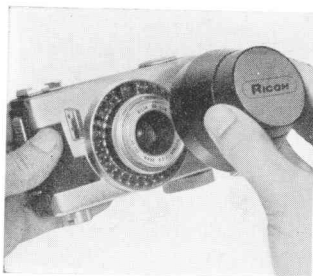


Fig. T

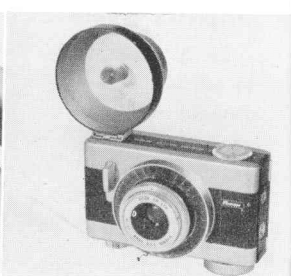


Fig. U

▲ Procedures of flash Photography :

When using the AUTO SHOT flash unit :

1. The lens cap and flash unit are combined. (See Fig. T) You only have to insert the flash unit into the accessory shoe and the flash reflector is connected to the mounted flash contact unit. (# 4 in Fig. A) See Fig. U.
2. Insert the flash bulb into the gun.

When using ordinary flash guns :

1. Attach the flash gun to the camera and insert the connecting cord into the flash terminal. (# 8 in Fig B)
2. Insert the flash bulb into the gun.

Exposures by flash photography :

Decide your exposure according to the type of bulb you are using and the distance to the subject. There are guide numbers which indicate the correct exposure according to the film and shutter speeds on the package of all flash bulbs.

W
Bei C
1. O
T)
zu
hg
2. Flo
Bei C
1. Flo
be
2. Flo
Belich
Bel
und c
jeder
Belich
Bgesch

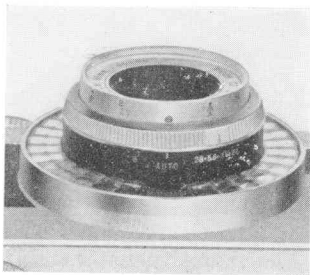


Fig. V

▲ **FOR EXAMPLE :**

You will see on the AG-1 flashbulb chart, the following data:

Shutter Speed 1/30 Sec.	ASA	12	25	50	100	200	400	800	1600	3200	
	DIN	12	15	18	21	24	27	30	33	36	
	GUIDE NUMBERS	Feet	50	75	110	150	200	300	420	600	850
		Metro	15	22.5	33	45	60	90	126	180	255

FOR EXAMPLE :

Using Anscochrome color film which has an ASA rating of 100, we see the GUIDE NUMBER is 180. Shooting at a distance of 12 feet, we have

$$\frac{180}{12} = 15$$

Therefore, move the marker of the aperture ring to the dot representing f/16 (i.e., between "11" and "22").

§ POR EJEMPLO :

Se verán en el cuadro de comparación para bombilla flash de AG-1 los siguientes datos :

Velocidad de Obturador	A S A	12	25	50	100	200	400	800	1600	3200	
	D I N	12	15	18	21	24	27	30	33	36	
1/30 Seg.	NUMEROS DE GUIA	Feet	50	75	110	150	200	300	420	600	850
		Metre	15	22.5	33	45	60	90	126	180	255

§ POR EJEMPLO :

Si se emplea película en colores Anscochrome, cuya capacidad de ASA es 100, se verá que el NUMERO-GUIA es 180. Si se toma la fotografía a 12 pies de distancia se obtendrá

$$\frac{180}{12} = 15$$

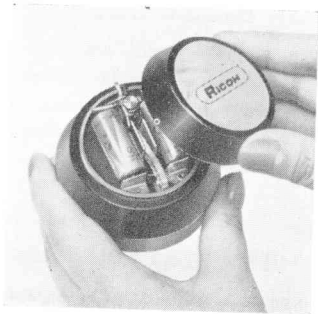
Por consiguiente, muévase el marcador del anillo de abertura hacia el punto que representa f/16 (es decir, entre "11" y "22").

▲ STROBE (ELECTRONIC FLASH)

Taking pictures with a STROBE flash unit is exactly the same as taking pictures with a flash gun. Follow the instruction book of your particular electronic flash unit.

● ELEKTRONENBLITZLICHT

Die Aufnahme mit Elektronenblitzgerät ist genau so wie die Aufnahme mit Flashgerät. Dabei aber Anweisungen jedes Elektronenblitzgerätes beachten.



▲ HOW TO LOAD THE BATTERY :

Unscrew the back cover inscribed with the RICOH mark. Put the batteries in place as indicated by the positive and negative signs. Be careful about polarity. The battery needed is a 1.5-volt dry cell, UM-5, which is available at any electric appliance store. (Some camera shops may not carry this type of dry cell.) When replacing the back cover, do not screw it in too tightly.

● BATTERIE EINLEGEN :

Den Rückendeckel mit RICOH-Markeierung abschrauben. Batterie einlegen, indem man die Anzeigen für den positiven und negativen Pol beachtet. Benutzt wird eine 1.5 V Trockenzelle, UM-5, die man bei Jedem Geschäft für Elektrogeräte kaufen kann. (Bei Kamerageschäften kann man manchmal nicht diesen Trockenzellentyp finden.) Beim Zumachen des Rücken-deckels nicht allzu fest anschrauben.

▲ RICOH FILTERS

Valuable in photographing under various conditions, filters control the quantity of the light that reaches the film through the lens. They absorb unwanted rays and adapt the color tone to the type of film used.

Screw-in type, 34mm

UV, Y2, ND 4, Conversion A

● RICOH-FILTER

Filter sind wertvolle und nützliche Hilfsmittel in der photo-graphie.

Sie regeln die Menge und die Beschaffenheit des Lichts, welches durch das Objektiv auf den Film fällt.

Sie verschlucken nicht gewünschte Strahlen und passen Farbtöne der verwendeten Filmsorte an.

Schraubentyp 34mm UV, Y2, ND 4, Konversion A

F LES FILTERS RICOH

Indispensables dans certains cas, les filtres contrôlent l'intensité et la qualité de la lumière qui atteint le film en passant par la lentille. Ils absorbent tout rayon inutile et adaptent la valeur des tons à la sensibilité du film employé.

Pour l'objectif normal (à vis, 34mm)

UV, Y2, ND 4, Conversion A

S FILTROS RICOH

Son valiosos auxiliares en el fotografiado, bajo diversas condiciones, ya que controlan la cantidad y calidad de luces que llegan hasta la película a través de los lentes. Los filtros absorben los rayos innecesarios y se adaptan al tono del color del tipo de película que se usa.

Para lentes standard de tipo atornillado 34mm

filtro UV, Y2, ND 4, Conv. A

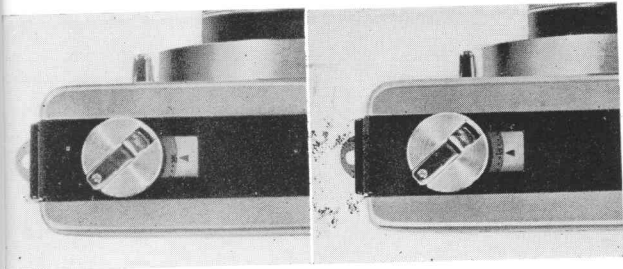


Fig. X

▲ AFTER YOUR LAST EXPOSURE

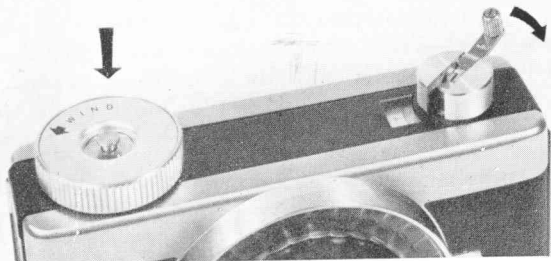
You will know when you have taken your last exposure in two ways :

1. The film counter should read "20" if you used a 20 exposure cartridge or "36" if that was the type of cartridge you put into your camera (See Fig. W).
2. The shutter button can no longer be depressed.

● NACH DER LETZTEN AUFNAHME

Daß Sie die letzte Aufnahme gemacht haben, wissen Sie auf zwei Weisen :

1. Das Bildzählwerk zeigt "20", wenn Sie einen Film mit 20 Einzelaufnahmen benutzen, oder "36", falls es sich um einen Film für 36 Einzelaufnahmen handelt. (Siehe Bild X)
2. Der Auslöseknopf läßt sich nicht mehr drücken.



(# 13 in Fig. C)

(# 10 B in Fig. C)

▲ UNLOADING PROCEDURE

1. Push the film rewind release button (# 13 in Fig. C) into the camera. As the spring motor "unwinds," you will hear a "Zip" sound.
2. Open the rapid rewind crank (# 10 B in Fig. C) and when the "Zip" sound stops, turn the crank to the direction of the arrow until the entire roll is back in the cartridge. You'll easily know when this is so because the rewind crank will turn very freely; also, it will turn with the finger removed from the rewind release button.

● FILM HERAUSNEHMEN

1. Auslöseknopf zur Filmrückwicklung eindrücken (Nr. 13 im Bild C). Wenn das Federwerk losgeht, hören Sie ein "Zip"-Geräusch.

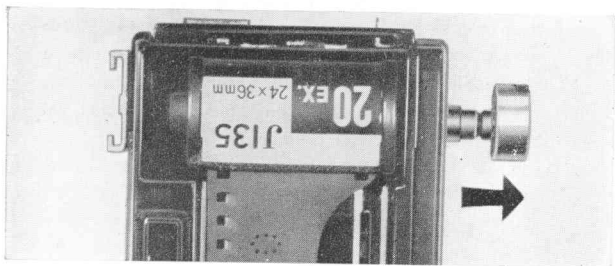


Fig. Y

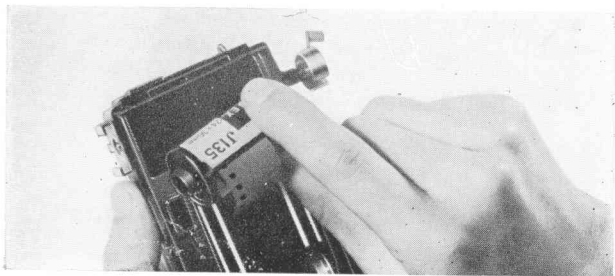


Fig. Z

CAUTION: AVOID DIRECT SUNLIGHT

3. Open the camera back as you did for loading the camera (Refer to page 10).
4. Pull up the film rewind knob (See Fig Y) and remove the cartridge from its chamber (See Fig Z).

VORSICHT:

DIREKTES SONNENLICHT VERMEIDEN

3. Rückendeckel öffnen, wie Sie beim Laden gemacht haben. (vgl. Seite 10)
4. Filmrückspulknopf herausziehen (siehe Bild Y) und die Patrone herausnehmen (siehe Bild Z).

CAUTION: EVITEZ LE SOLEIL DIRECT

3. Ouvrez le couvercle de dos comme vous l'avez fait pour charger l'appareil. (Voir la page 10)
4. Sortez le levier de rebobinage (Voir la Fig. Y) et ôtez la cartouche de la cavité où elle se trouve. (Voir la Fig. Z).

PRECAUCION:

EVITESE LA LUZ DIRECTA DEL SOL

3. Abrase la parte posterior de la cámara como se hizo al comienzo para cargar la cámara. (Véase página 10).
4. Tírese hacia afuera del botón de rebobinado (Véase Fig. Y) y sáquese el carrete de su celdilla. (Véase Fig. Z)

▲ TAKING CARE OF YOUR CAMERA :

If you wish to keep your camera in top condition so that you can use it at any time, you must take good care of it when it is not being used.

You must always keep the following points in mind .

1. Keep your lens clean.

Wipe the lens softly with a lens brush. If there are fingerprints on the lens, use a soft gauze cloth or chamois dabbed with alcohol to wipe them off.

2. If you have used your camera at the beach or on a rainy day, wipe the entire body, particularly the metal parts, with a soft cloth before you put it away.

3. Always keep the lens cap on the camera when it is not in use.

4. When you do not intend to use your camera for some period of time, unwind the spring, put the camera into its gift box with the silicagel bag which came with the camera and keep it in a dry place where it will not be exposed to direct sunlight.

Do not place your camera near anything that has magnetic properties. It will harm the AUTO mechanism.

Dampness will damage your camera.

IMPORTANT Be sure to record the serial number of your camera in a notebook or diary.